

Fabien



Crops Circles

Table des matières

Introduction	3
Définition – historique	4
Localisation – type de terrain	6
Comment apparaît un crop circle ?	8
Caractéristiques scientifiques	9
Effets rapportés à l'intérieur des crops circles	12
Théories	17
Interprétation des crops circles	24
Conclusion.....	27

Introduction

Cette idée de monter des dossiers au sein de l'Alliance, dans un but simple de vulgarisation des connaissances, est effectivement un bon moyen d'apprendre par soi-même, puis de divulguer de manière sérieuse ses recherches. Pour ma part, j'ai appris beaucoup plus de choses que je n'en savais avant sur ce thème des Crops Circles.

L'inconvénient cependant, est que ce sujet est en sans cesse évolution, et que de nombreuses théories encore décrétées sérieuses il y a quelques années, sont tombées en totale désuétude aujourd'hui. C'est pourquoi il en sera sans doute de même avec des parties de ce dossier d'ici quelque temps.

Sur Internet, les sites sur les crops circles foisonnent, ce qui peut être une bonne mais aussi une mauvaise chose.

Pour ce qui est de la bonne, c'est qu'on trouve sans cesse de nouveaux éclaircissements, des thèses mais également toutes leurs anti-thèses (indispensable !), et une mise à jour continuelle sur l'actualité brûlante des Crops Circles.

L'inconvénient, c'est, comme vous le comprendrez aisément, qu'on s'y perd, que la tâche de former un dossier sérieux et objectif s'alourdit au fur et à mesure des clics de souris, puis la difficulté de vérifier les informations sérieuses de celles des plaisantins n'en fini jamais. Donc, toutes les informations que vous trouverez ici sont celles dont j'ai pu vérifier la crédibilité de la source, notamment sur les recherches scientifiques. De même, ce dossier n'est qu'un résumé de toutes les informations que j'ai jugé valable (dur labeur...) de retranscrire. Je vous encourage plus que vivement à étayer ce dossier par vos propres recherches sur le net (voir "l'internetographie" à la fin)

Pour ce qui est de l'objectivité, il va sans dire que choisissant ce thème, il m'était déjà connu et affectionné depuis quelques années. Mais à la lueur de nouveaux éléments trouvés lors de cette recherche, mon esprit a essayé d'y voir plus clair, sous un nouveau jour, comme vierge de mes anciennes hypothèses et à priori.

Je vous laisse, vous lecteur, le soin de faire par vous-même votre propre opinion. Mais de vous à moi, cher membre de cette même Alliance qui nous unit, je pense que le fort côté spirituel de cette affaire ne devrait pas vous laisser de marbre.

En vous souhaitant une bonne lecture, et surtout en espérant vous apporter une lumière saine et travaillée sur ce thème,

Fraternellement,
Fabien

Définition – historique

Les crops circles sont des dessins faits la nuit et retrouvés au petit matin principalement dans des champs de blés à travers le monde.

Cette définition simpliste a pour but de rester dans un premier temps objectif quant à une définition plus prononcée qui induirait déjà quelques à priori.

A quand remonte les crops circles ?

Dans un historique des plus relatif, des faits remonteraient au 16^{ème} siècle en Hollande, puis au 17^{ème} en Angleterre, mais ces deux histoires s'apparentent à des querelles de fermiers qui tournent en histoire de sorcellerie, où c'est le diable qui fauche les blés. Mais jamais aucun « dessin » ni forme n'ont été rapportés dans ces faits divers.

Le seul auquel on pourrait accorder quelques crédits, est un fait divers relaté dans un numéro du magazine « nature » en 1880 : Dans le courrier des lecteurs, un spectroscopiste (littéralement « chercheur de spectre ») décrit des aplatissements circulaires dans un champs de blés au Surrey (Angleterre). Mais là encore, il est difficile de se faire une opinion sérieuse (d'autant plus que cela eu lieu à la suite d'une période de tempêtes qui s'était abattu dans la région).

Plus près de nous continuent les explications peu probables concernant la formation de Crops Circles. En 1934, un anglais, Kathleen Skin, relate dans le « Sunday Express » son expérience surnaturelle : *« J'allais au travers d'un champ de blé attendant d'être récolté lorsque j'entendis un craquement comme celui du feu, et vit un tourbillon au centre du champ, faisant tourner les tiges, les graines, et la poussière en l'air sur 100 pieds. Je trouvais un cercle parfait de blé aplati, les tiges entrelacées et leurs sommets reposant l'un sur l'autre (certains même tressés) sur la périphérie. Le cercle était chaud au toucher. On ne voyait rien dans le ciel, pas de vent, et aucun son. Peut-être que par un jour sans vent le blé forme une force électrique dans l'atmosphère rencontrant une telle pression que le blé est pressé fort sur le sol dans un mouvement circulaire. Une sorte de tornade miniature. »* Là encore, nous verrons par la suite que cette démonstration n'est pas liée à la formation « habituelle » des crops circles. Sûrement que ce monsieur eut son imagination motivée par quelques boissons alcoolisées pour voir cette tornade sans vent...

Les recherches menées dans des archives en Angleterre ont permis de retrouver une douzaine de rapports qui datent des années 40 faisant mention de la découverte dans la campagne de petites zones circulaires aplaties dans les récoltes de céréales. Là encore, brève explication qui ne permet pas de juger la réalité de ces cercles en Crops Circles.

Ce n'est qu'à la fin des années soixante-dix que commencent réellement les choses sérieuses. De petits cercles, d'une circonférence parfaite sont trouvés dans des champs de blé dans le Sud de l'Angleterre. L'intérêt suscité par ces découvertes occasionnel est nul, à part pour le fermier qui voit là l'œuvre de quelques plaisantins qui lui pourrissent ses récoltes !

Dans les années 80, tout s'enchaîne : ces simples ronds deviennent plus complexes, comme nous le verrons par la suite. En 1988, une centaine de formations ont déjà été recensée, toujours dans le Sud de l'Angleterre. En 1990, les dessins prennent forme de pictogrammes, et

prônent un réel but artistique pour certains ou figuratif pour d'autres. Dans tous les cas, désuets sont désormais ces simples ronds du début.

Qu'en est-il de nos jours ?

Plus de 5000 crops circles ont été répertoriés, principalement dans le sud de l'Angleterre (à 80 %), mais aussi dans 70 pays, allant de l'Europe au Canada en passant par l'Afghanistan. Tous les ans, 200 sont rapportés simplement dans le sud de l'Angleterre. Ils deviennent désormais gigantesques, certains atteignant les 700 pieds de longueur.

Localisation – type de terrain

Comme nous l'avons vu, plus de 80 % des Crops Circles se manifestent en Angleterre. La chose la plus surprenante, c'est que sur cette île de 131 760 km², les Crops Circles ne sévissent que sur un périmètre de 30 km !



Comme vous le constatez, du moins si vous avez une petite connaissance de l'Angleterre et de ses sites mégalithiques, cette zone couvre parfaitement un périmètre triangulaire reliant Stonehenge, le mont Thor de Glastonbury, et le cercle de pierre d'Avebury, trois des plus fameux sites druidiques connus. Ils remontent en moyenne à 3000 ans avant Jésus-Christ (5000 pour le cercle de pierre d'Avebury !). Depuis toujours, ces sites ont été renommés pour leur haut taux vibratoire et leur énergie tellurique. De plus, passent par ces sites les lignes de Ley, qui sont des lignes énergétiques traversant la terre. De nos jours encore, toute cette région est fortement imprégnée de ce côté mystique, et l'on peut voir à l'époque du solstice d'été des Druides se rendre aux divers sites pour des cérémonies.

Donc, dans ce seul périmètre, 200 à 300 crops circles sont dénombrés chaque année, années crop-circlique (si je peux dire), c'est-à-dire de mai à septembre. Pas de crop circles dans les autres périodes. La recherche s'en trouve forcément facilitée, et cette zone est quotidiennement survolée par des ULM. De même, les fans de crops circles passent annuellement leurs vacances au mois d'août (mois le plus chargé de crop circle) dans ce périmètre. Inutile de dire que tout cela fait bien l'affaire des hôteliers.

Tout cela peut donc faire le bonheur de certains, mais le malheur des autres, comme les paysans qui taisent le plus souvent leur découverte pour éviter les badauds qui saccagent leur culture.

Depuis les années 1990, les Crops Circles gagnent le reste du monde, et leur fréquence également augmente : voici le « top 12 » des pays les plus touchés par ce phénomène :

Angleterre 1500 cas

Tchéquie 350 cas

Canada 324 cas

Etats Unis 290 cas

Pays Bas 260 cas
Indes 200 cas
Allemagne 174 cas
Australie 81 cas
Russie 70 cas
Suède 50 cas
Israël 46 cas
Japon 38 cas

Et la France ? 13 petits cas...

En tout, ce sont 70 pays qui ont été recensés. Mais objectivement, très peu de photos de ces crops circles autre que British sont trouvables, et le peu de crop circle que l'on trouve est moins somptueux dans leurs formes que leurs homologues anglais.

Sur quel type de terrain s'impriment les Crops Circles ?

Ils sont présents dans tout type de culture : céréales (blé, orge, avoine, seigle), colza, rizières, maïs. Ils reviennent rarement deux fois dans un même champ. De plus, depuis quelques années, on en constate sur de la glace au Canada ou Nebraska (mais sont de simple rond), ou également sur la neige en Afghanistan, en Himalaya et au Canada sans traces de pas qui y mènent. Des photos sont à l'appui... photos introuvables sur le net en tout cas ! (Je lance d'ailleurs un appel à qui les aurait sous la main...).

Ce qu'il faut retenir de cette localisation, est qu'autre part qu'en Angleterre, je ne pense pas qu'il faille apporter trop de crédit aux Crop Circles. Comme je l'ai dit plus haut, le peu de photos que j'ai vu de crop Circles « internationaux » sont d'une mauvaise facture, et ressemble réellement à des faux. Canulars ? Nous y reviendrons plus tard.

Alors pourquoi cette quasi-exclusivité en Angleterre ? Sans doute le rapport avec cette zone druidique de prédilection est important. Nous étudierons ce rapport également un peu plus tard.

Patience...

Comment apparaît un crop circle ?

Il est intéressant de commencer cette partie par un fait qui est survenu en Angleterre (encore et toujours...) dans la propriété même du Premier ministre de l'époque, John Major : Ce domaine comprend plusieurs dizaines d'hectares surveillés et protégés contre toute attaque terroriste par des services de sécurité de l'armée. C'est une zone de sécurité maximale surveillée et patrouillée 24 heures sur 24. En dépit de ces précautions, un dessin parfait d'inspiration celtique est apparu sur la pelouse devant la maison de John Major. Des journalistes ont demandé au Premier ministre si une infraction sérieuse aux règles de sécurité avait eu lieu, il répondit que "Non".

De même, dans une opération de surveillance un champ entier avait été équipé sur son périmètre avec des alarmes laser, microphones super sensibles et appareils photos aériens. Dans le milieu de la nuit un brouillard fin est descendu sur-le-champ. Quand l'aube est venue, un Crop Circle parfait était visible dans le champ et aucun des appareils sensibles n'avait été déclenché.

Des témoignages faits par des pilotes de ligne, relate des formations faites en moins de 45 minutes, laps de temps aller-retour de leur vol où à l'aller le pilote n'avait rien constaté.

Des personnes ont aperçu des « boules de lumière » survolant des champs, et qui en quelques secondes seraient à l'origine du Crop Circles. Une vidéo (de mauvaise qualité) a même été prise, mais là encore, comment donné du crédit à ce document avec les moyens actuels de bidouiller informatiquement l'image. Cette vidéo est visible sur le net, vous trouverez le lien dans l'internetographie à la fin du dossier.

En conclusion : Aucun document fiable ne montre comment apparaît un crop circle. Les certitudes, c'est qu'ils apparaissent de nuit (très peu de témoignage de personnes qui en vont de jours). Alors il ne reste plus qu'à se pencher sur les théories, mais avant, regardons de plus près les caractéristiques techniques et scientifiques des crop circles.

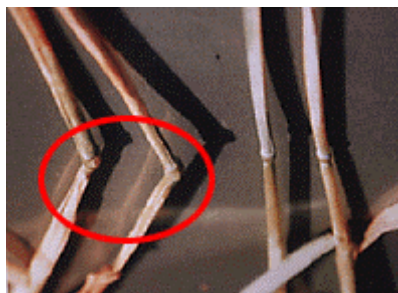
Caractéristiques scientifiques

Depuis quelques années seulement, la communauté scientifique se penche sur le phénomène crop circle. Il n'osait le faire auparavant, dirons-nous par peur du ridicule, puisque bien souvent dans l'opinion publique crop circle était synonyme de canular : Souvenez-vous de ces deux retraités en mal d'exercice physique et de création artistique, Doug et Dave.

dorénavant les scientifiques, et notamment trois d'entre eux (le Dr Levensgood, Biophysicien américain, Ken Larsen, biologiste anglais, et le jeune physicien hollandais Eltjo Haselhoff) ont mené, chacun de leur côté, une vraie étude scientifique sur les crops circles :

Angulation des nœuds

Dans les crop circles les blés ne sont pas cassés, ni pliés. Quelque chose semble avoir agi sur le "noeud" le plus proche du sol. La tige acquiert alors une angulation, d'importance variable.



De plus, les chercheurs ont effectué de nombreuses études sur ces blés altérés. Dans de nombreux cas on a constaté des modifications chimiques dans ces nœuds, il y a eu dessiccation et parfois même carbonisation à la hauteur du nœud. On estime la montée en température à 500°. Il y a des photos qui montrent des noeuds "éclatés".

Des analyses biologiques effectuées on fait état d'une déshydratation de cette partie de la tige.



Dilatation et élongation des nœuds des tiges

Les tiges des plantes de type maïs se caractérisent par de petites "articulations," en plusieurs positions le long des tiges. Ces noeuds agissent comme des sortes de ligaments. Ils permettent aux plantes de se plier vers la lumière, même après qu'elles aient atteint leur taille finale.

Les scientifiques ont découvert que les plantes à l'intérieur des crop circles ont souvent eu des noeuds beaucoup plus longs que ceux dans le reste de la récolte environnante qui n'a pas été dérangée

Bien qu'il y ait des effets biologiques connus qui peuvent créer ce rallongement des noeuds, ces effets connus ont pu être facilement éliminés. Il a été clair que quelque chose s'était produit. L'effet a pu être simulé en plaçant des tiges normales et saines à l'intérieur d'un four à micro-ondes. La chaleur induite par les micro-ondes a fait se dilater les liquides à l'intérieur des noeuds, tout comme le mercure à l'intérieur d'un thermomètre. Ceci a causé l'augmentation de la longueur des noeuds, et la quantité de l'élongation a cru proportionnellement à la quantité d'énergie des micro-ondes qui a été produite. Cette découverte a mené à la conclusion que l'effet de rallongement des noeuds peut être provoqué par l'action de la chaleur, probablement provoquée par rayonnement micro-onde. Des traces de la chaleur ont été trouvées en d'innombrables occasions dans les crops circles partout dans le monde, comme des plantes déshydratées, des marques de brûlure, et de la neige fondue.

Dans Effervescence n°23 de Juillet-Août-Sept 2002 on peut lire que "dans une formation on a retrouvé un oiseau mort dont le corps avait littéralement explosé, comme s'il avait été cuit vivant dans un four à micro-ondes. Dans d'autres formations on a trouvé des hérissons desséchés. On note aussi que les grains de blé sont déshydratés et croustillants. Ils sont moins conducteurs de l'électricité d'après les travaux du Dr Levensgood".

L'impression de spirale

L'angulation des noeuds, comme nous l'avons vu, ce fait au premier noeud, celui qui est le plus proche du sol. Cet angle varie de 20 à 60° selon la formation, et c'est ce qui donne l'impression de spirale. De plus, au centre de cette spirale, une poignée de blé est relevée et torsadée comme le montre la photo suivante :



Des expériences de faire pousser des grains de blé extraits d'une formation ont été faites. En comparaison avec des mêmes semences extraites du même champ, replanté dans la même terre (mais assez loin de la formation initiale), le blé extrait du Crop Circle pousse visiblement beaucoup moins bien que n'importe quel autre (les plans sont 20 à 30% plus chétifs).

LE SOL AUSSI CHANGE

Des études ont là aussi révélé des faits troublants : le sol possède une radioactivité plus forte que la normale. Il semble avoir été chauffé à près de 800° (alors que le blé n'a pas brûlé). Des traces de métaux fondus ont été retrouvées à l'intérieur des crop circles.

De même, l'année suivante d'une formation, lorsque l'agriculteur replante des semences sur un ancien crop circle, on peut voir le dessin de l'année précédente, mais tout de même visible, en plus atténué. La terre semble alors elle aussi avoir gardé d'une façon ou d'une autre une trace du passage de la formation.

Le Dr Sampath Iyengar, chercheur minéralogiste de San Diego en Californie, a découvert que les échantillons d'argile prélevés dans les crop circles ont montré un modèle de cristallisation si ordonnée qu'il aurait fallu que ces échantillons aient été prélevés dans des sédiments géologiques soumis à de très fortes pressions sur plusieurs millions d'années.

Mais le fait peut-être encore le plus troublant, et que nulle part n'apparaît la trace de fabrication humaine.

Effets rapportés à l'intérieur des crops circles

Une fois le Crop Circles formé, bon nombre de personnes, dont les journalistes, vont à l'intérieur voire de quoi il en retourne. Ceci est la liste des différents faits troublants que toutes ces personnes ont pu constater. Là encore, certains faits, et vous devinez aisément lesquels, sont très subjectifs, et propre à la personne. Ils ne peuvent être traduits comme des généralités.

- les animaux semblent effrayés et refusent d'aller à l'intérieur d'un crop circle ;
- les oiseaux semblent éviter de les survoler ;
- les boussoles s'y dérèglent ;
- les radiesthésistes y détectent un fort taux vibratoire ;
- les appareils électriques sophistiqués souffrent de pannes inexplicables ;
- des personnes entendent des musiques ou des sons étranges ;
- des personnes ont des malaises ou à l'inverse deviennent euphoriques.

Représentation des crops circles

Les Crop Circles n'auraient sûrement pas pris une telle importance aux yeux du monde entier s'ils s'étaient limités à de simples ronds qui parsèment les champs de notre chère mère la Terre. Non, ils sont devenus d'impressionnants dessins, dont je vais vous donner, de manière chronologique, quelques exemples de qualité. Nous verrons par la suite si c'est des dessins peuvent avoir ou non une interprétation.

Années 70



Années 80



Années 90-94



L to R: rare crossing of field boundaries at Beacon Hill; circles with crescents, Hackpen Hill; Mayan lunar calendar , Avebury Trusloe.



1993, the phenomenon picks up steam. L to R: Cherhill; Windmill Hill; Nuneaton; the instantly recognizable pentagram mandala at Bythorn.

Années 95-99



Année 2000

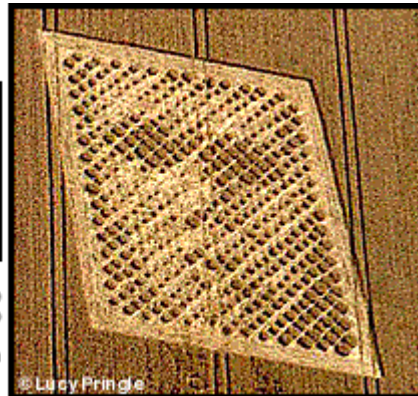


L to r: 'like a ball piercing a net'- Windmill Hill; 'four cubes' at East Kennett, comprised 1600 elements.

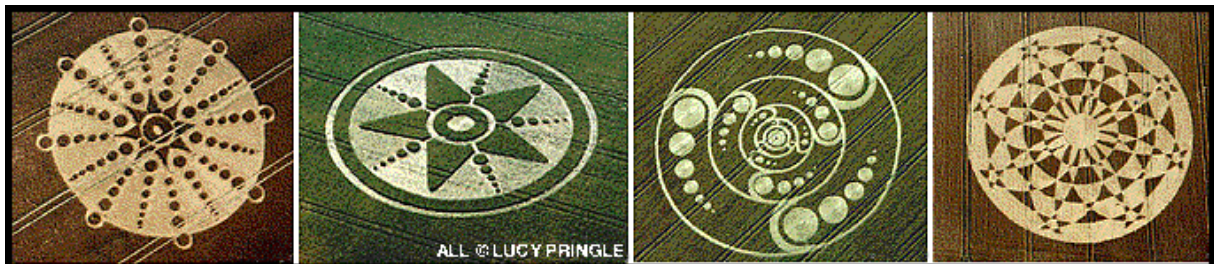


Left to right: Windmill Hill; the reply at Yatesbury; Mayan glyph at Barrow den.

Année 2001



Is anyone out there? These two crop glyphs appeared beside the radio telescope at Chilbolton; one resembles a face, the other seems to be connected to the 1974 Arecibo message that NASA sent into space.
Chilbolton



Nice art. But is it the real phenomenon? Shaw Farm; Chilcomb; Golden Ball hill; Team Satan's work for HTV at Beckhampton.

Année 2002

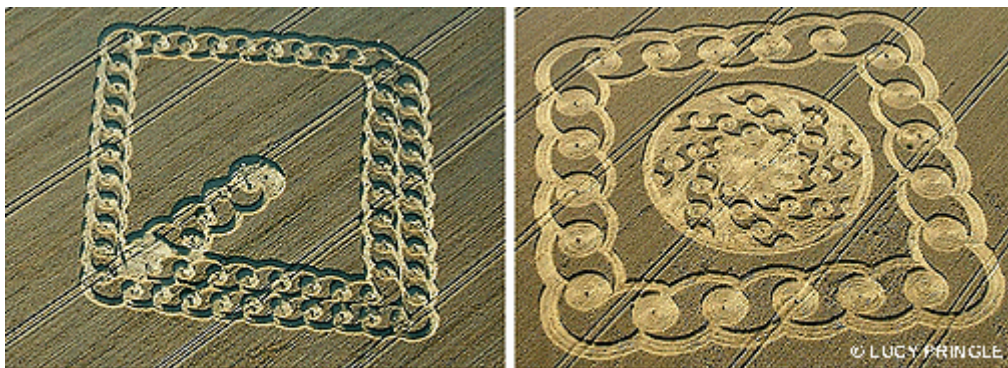


L to r: dinergic spirals at Sompting, and West Overton; 700 ft-wide crop glyph surrounded by tumuli at Normanton Down, near Stonehenge.



Land art? Barbury Castle; Avebury Trusloe; Highclere.

Année 2003



East Field (Alton Barnes) and South Field (Alton Priors): if at first you really botch it... try again.

2004 ne devrait pas rester en reste de si belles formes d'art.

On voit très nettement la complexité qui croit au fil des années. Ces quelques Crops Circles vous donnent une idée de ce qu'ils peuvent représenter. On conçoit aussi parfaitement la taille phénoménale de ces formations. En y regardant de plus près, notre conscience nous amène tout naturellement à certaine conclusion, comme des rapprochements avec des systèmes galactiques, solaires et autres, ainsi que ceux de 2001 qui semble représenté réciproquement un message « crypté » et un visage à figure humaine.

Alors donnons maintenant libre court à nos interprétations.

Théories

Nous rentrons maintenant dans le vif du sujet. Bon nombre de théories sont formulées pour comprendre ce que peuvent être les crops circles. Nous allons ici étudier les hypothèses récurrentes et sérieuses (donc nous ne parleront pas des Raéliens qui eux aussi se sont emparés du phénomène pour asseoir leur secte), théories qui amènent une certaine discorde entre les différents initiateurs.

Essai militaire électro-magnétiques : Projet HAARP

Sans rentrer dans les détails (car avant tout ce projet est scientifique et donc complexe), l'armée américaine expérimente depuis quelques années déjà cette nouvelle arme. Il s'agit de pointer et d'envoyer vers la ionosphère un faisceau d'onde à haute fréquence, comme le ferait une énorme radio. Le bombardement d'une zone donnée de l'ionosphère avec ces hautes fréquences a pour effet de créer un énorme miroir virtuel qui agit comme une antenne. Cette "antenne" virtuelle émettra à son tour des fréquences extrêmement basses vers la terre. Pour employer une image, outre l'effet d'antenne virtuelle ainsi déployée dans le ciel, on crée une sorte de four micro-ondes géant dans un territoire donné de l'ionosphère. Malheur aux avions et aux missiles qui passeraient dans le ciel à ce moment-là. Selon la puissance des émetteurs, on pourrait tout aussi bien affoler les systèmes de guidages électroniques, radars et autres appareils radio avant de les griller. Le but ultime est de générer un bouclier protecteur global capable de faire le tri entre les cibles ennemies, nucléaires ou conventionnelles, et de les traiter de la façon adéquate. Enfin "Haarp" a surtout pour but d'empêcher toutes les communications radio et satellites ennemis dans une zone précise. En plus, avec l'aboutissement de ce projet, les Américains pourront rendre leur propre système de communication quasiment inviolable.

Vous trouverez, pour compléter ce simple résumé du Projet HAARP, bon nombre de renseignements. N'hésitez pas, cela vaut le coup d'œil !

Mais en quoi le projet HAARP s'inscrit dans notre étude des théories des crops circles ?

Certains supposent tout bonnement que l'armée s'essaie à expérimenter le projet HAARP par des 'tires' d'onde électro-magnétique dans les champs de blé anglais.

Beaucoup de questions apparaissent : Pourquoi en Angleterre ? Pourquoi l'été ? Pourquoi des champs de blés ? Comment cette arme réalise-t-elle alors de jolis dessins ?

L'Angleterre, c'est bien connu, marche main dans la main avec les USA, et donc expérimente sur leur sol une arme américaine. Les champs de blé l'été sont inaccessibles, et donc, c'est le seul lieu où l'arme est quasi-certaine de ne griller que du blé, et pas des humains...

Pour les jolis dessins, c'est parce qu'ils laissent la porte ouverte à une interprétation extraterrestre en cas de mise en évidence d'effets négatifs sur les êtres vivants. Les extraterrestres serviraient alors de "bouc émissaires potentiels" Mais comment les ondes peuvent faire des crops-circles, cela reste un mystère.

Canulars

Devant le nombre croissant des crops-circles en Angleterre dès la fin des années '80, le gouvernement britannique tient une réunion des ministres du cabinet en 1990, sans doute avec les militaires, pour discuter du phénomène et des implications concernant le grand public et les questions de défense. Leur réponse est qu'il n'y a pas de réponse : le phénomène reste un mystère.

C'est peu après cette réunion que la campagne pro-canulars a commencé à toucher les crop circles. L'opération Blackbird à Bratton près de Westbury est le premier cas où des individus créent une formation de crops circles devant des caméras infrarouges au-dessus de Bratton Camp. Son objectif est de ridiculiser le phénomène dans sa globalité ainsi que de décourager les scientifiques qui s'y intéressent.

A la fin de l'été 1991, grâce aux deux retraités Doug et Dave qui disent être à l'origine du phénomène, les crops circles sont désormais complètement discrédités, et l'effet « Doug et Dave » persiste même encore de nos jours, bien que les deux hommes, en voulant démontrer devant les caméras comment ils avaient fait, n'ont jamais été capables de produire une formation de haute qualité.

Un autre fait qui tenterait de discréditer les crops-circles est les traces de roues des tracteurs qui permettent un accès facile aux « faiseurs » de crops-circles. Cela est valable en Angleterre, mais aux Etats-Unis les champs de blé où des formations sont apparues n'ont pas ces traces de tracteurs, les cultivateurs américains utilisant des avions légers pour l'entretien de leurs champs.

Il est certains qu'on ne peut, à l'heure d'aujourd'hui, affirmer si un crops circles est d'origine humaine ou non. Toutefois, certains sont irréguliers, simplistes, et à l'inverse, d'autres sont réellement si parfaits et si complexe qu'on voit mal comment une poignée d'hommes pourrait les faire en une nuit (sans parler des caractéristiques scientifiques).

Pour les médias comme pour le public, le doute s'est insinué sur la réalité du phénomène. Il a suffi de présenter une paire de mystificateurs présumés pour que le phénomène devienne une plaisanterie et que son mystère soit considéré comme résolu.

Influence médiumnique sur la matière

En effet, certains médiums ont le pouvoir d'influer sur la matière. Un célèbre médium du XXème (je n'arrive plus à retrouver son nom...) à imprimer ses pensées sur une pellicule photo, qui une fois développée montrait effectivement ce qu'avait voulu y retranscrire le médium. Dans le même ordre, le fameux médium anglais Daniel Dunglass Home arrivait également, dans un autre registre, à influencer par la pensée sur la matière en faisant par exemple lever une chaise ou faire jouer un piano.

Donc, en théorie, la chose serait faisable. Mais cela demanderait une concentration de ce type de médium en Angleterre, et aussi, à mon humble avis, beaucoup de fluide médiumnique pour arriver à fabriquer dans les blés des crop circles aussi gigantesques.

Messages de Gaïa

Cela est tout simplement la théorie selon laquelle notre Mère la Terre se lamenterait des souffrances occasionnées par l'homme en fabriquant ces représentations de cercles.

Land Art

Voici une théorie fameuse et peut-être la plus controversée. Elle consiste à prétendre que les crops circles seraient fait par des humains (ce qui rejoint la théorie du canular), mais des humains très organisés structurellement.

Le but du land Art ? On pourrait dire une nouvelle forme de « tag », qui au lieu d'utiliser de la peinture et un mur utilise le pliage des blés et comme support ces mêmes champs de blé. Ce groupuscule possède même un site Internet où ils dévoilent tout (sauf leur visage).

Donc, on peut trouver comme théorie relative au Land Art celle qui suppose un concours entre promo ou écoles rivales militaire par exemple (qui explique alors la notion de « secret » bien gardé), et les connaissances (géométrie, mathématiques) mises en jeu qui ne nécessitent au maximum qu'un niveau universitaire.

On aurait avec cette hypothèse des fins de promo de grandes écoles une explication de la persistance et de l'étalement au fil des décennies de ce phénomène et aussi de son origine majoritairement très localisée, ainsi que pour la période juin-septembre (vacances scolaires). Pour les dessins céréaliers apparus à l'étranger, ils sont plus sporadiques et d'une facture souvent médiocre (qui montre bien un manque d'entraînement) et sont liés à la médiatisation mondiale d'un phénomène indéniablement anglais durant toutes années de son histoire.

Il convient alors à chacun de donner du crédit ou non à la réelle existence du Land Art. Les défenseurs de cette théorie (par exemple le groupe français VECA90 – qui a fait une excursion en Angleterre en analysant à leur tour les crops circles), démontrent que l'exécution d'un crop-circle peut être faite largement en une nuit (ce qui explique également les lumières que certains témoins ont vu), casse les hypothèses scientifiques avec comme argument, grosso modo, qu'elles ont été mal faites. Eux-mêmes, une fois sur le terrain, n'ont pas subi les effets rapportés à l'intérieur des crops-circles, et ont trouvé des traces de fabrication humaine. Ce site de Veca90 est très intéressant, de même que celui des « crops makers » (*faiseur de cercle* - comme ils aiment à s'appeler).

Les extra-terrestres nous répondent

Pour bien comprendre cela, il faut remonter en 1974, date du message binaire ARECIBO. Le message d'Arecibo est parti en direction de l'amas globulaire M13 le plus brillant de l'hémisphère boréal. M13 est situé dans la grande Constellation d'Hercule et se trouve à environ 25 000 Années lumières de nous. Cette Constellation est constituée d'une centaine de milliers d'étoiles regroupées en une boule serrée d'environ 170 années lumière de diamètre. Le radiotélescope émetteur est bien entendu celui d'Arecibo.

Quel est ce message ?

Le message d'Arecibo est composé de 1679 impulsions binaires. Ce chiffre est uniquement divisible par deux nombres premiers qui sont 23 et 73. Un nombre premier est un nombre très particulier dans le sens où ces chiffres ne sont divisibles que par eux-mêmes et par 1. On peut donc supposer qu'il faut ranger ces impulsions dans un rectangle de 23 par 73 ou 73 par 23. Si

on retient la deuxième solution et en codant l'image ainsi obtenue avec des carrés blancs pour les 1 et des carrés noirs pour les 0, on obtient une image qu'il convient de décoder.



Message d'Arecibo :

Signification des symboles (de haut en bas)

- Nombres 1-40 en binaire
- Numéros atomiques des éléments hydrogène, carbone, azote, oxygène et phosphore
- Formules chimiques des sucres et bases dans les nucléotides de la molécule d'ADN
- Nombre de nucléotides dans l'ADN humain (barre verticale blanche)
- Hélice double de l'ADN
- Être humain
- Taille de l'être humain (à droite)
- Dimension de la population humaine (à gauche)
- Système solaire, la Terre étant déplacée vers l'être humain
- Télescope d'Arecibo
- Diamètre du télescope



Réponse (?) apparue à Chilbolton (Angleterre) en 2001

En 1er: Nombre binaire de 1 à 10 identique au notre.

2ème partie: Pour les éléments on remarque 1 colonne de plus, qui donne le nombre 14, qui est le silicium. Cette colonne de plus est située en 5ème position et le phosphore se retrouve alors en 6ème position. Mais il y a toujours l'hydrogène, le carbone, l'azote, l'oxygène et le phosphore dans cet ordre à la même position.

Partie en vert sur Arecibo : Les éléments dont l'ADN se compose sont apparemment identiques et ont l'air d'être faits sur une base de 5 colonnes comme nous, alors qu'au-dessus ils en utilisaient 6. Le problème ici est que si on le lit comme le nôtre, la 5ème colonne ne serait plus le phosphore mais le silicium. La représentation de la double structure hélicoïdale de la molécule d'ADN, est différente. Cette structure n'est pas symétrique comme sur notre dessin.

L'être central a un petit corps et une grosse tête. Sa hauteur est modifiée on lit le chiffre 8 que l'on doit multiplier par la longueur d'onde utilisée ce qui donne 1008 cm de hauteur. Leur population

mondiale est différente de la notre, on lit environ 17 milliards.

Leur système stellaire serait composé de 9 planètes dont les 3, 4 et 5ème serait habitées. La principale étant la 5ème (représenté par 4 points).

Là où on avait mis notre antenne, eux ont mis un dessin d'un de leur précédent crop circle (plus bas) avec la taille de ce crop.



Précédent Crops Circles (un an auparavant).

Voici une autre interprétation de la réponse au message d'Arecibo trouvé sur le site de l'héliomonie. Pour ceux qui ne connaissent pas ce site, il est axé sur la spiritualité et les canalisations médiumniques avec les « Etres de Lumière » (voir plus bas).

"Il y a cependant quelques variantes. Ainsi, la liste des nombres atomiques correspondant aux éléments primaires indispensables à la vie terrestre comportait un nouveau nombre, le 14, qui désigne le silicium. Or le silicium est, selon de nombreux médiums, l'élément qui permet aux entités de la Lumière (et aussi de l'Ombre, d'ailleurs) de se manifester dans notre octave fréquentielle de troisième dimension.

La structure de l'ADN de l'homme est également modifiée, semblant indiquer la réactivation de certains segments considérés aujourd'hui par les généticiens comme "junk", autrement dit neutres, sans fonctionnalité apparente. Et le nombre indiquant la population de la planète était étrangement passé de 4,3 milliards à 21,3 milliards !

Le message semble ici plus que clair : d'une part l'ADN de l'être humain serait aujourd'hui en phase active de restructuration, afin de donner à notre humanité la possibilité de s'éveiller à la multidimensionnalité. D'autre part l'humanité, même si elle comptait 4,3 milliards d'individus en 1974, et même si elle en compte aujourd'hui 6,5 milliards, en compte en réalité 21,3 milliards, car c'est d'âmes humaines qu'il s'agit, et non pas d'êtres humains incarnés dans le plan physique. La population du globe varie, suivant les époques : tantôt elle augmente, tantôt elle décline, mais ce qui demeure constant, c'est le nombre des âmes qui ont été créées humaines et qui par conséquent, au-delà de leurs réincarnations successives, le sont de toute éternité.

Enfin, la représentation de l'être humain ainsi que le diagramme de notre système solaire étaient sensiblement transformés, ce qui laisse supposer, bien sûr, que la morphologie de l'être humain est sur le point de changer, et que de nouvelles planètes seront bientôt découvertes."



Pour information : *crop circle* apparut au côté de celui représentant la "réponse" du message d'Arcibo.

Les Etres de Lumière

Tout d'abord, les Etres de Lumières sont des êtres d'autres univers, en grande avance spirituelle comparer à nous autres terriens, et qui par canalisation (communication spirite) avec des humains nous transmettent leur savoir basé sur l'Amour.

Donc, je reprends ici le texte d'explication sur les crops circles tiré du site de l'héliomonie, texte rapportant le résumé de canalisation avec les Etres de Lumière :

"Les crops circles sont des outils de paix et de guérison pour l'humanité. Selon plusieurs canalisations avec des EDL, il paraît que ce serait ces derniers qui produisent les crops circles. Ses motifs imprégnés dans les champs cultivés agirait sur la glande pinéale et déverrouilleraient notre ADN, c'est-à-dire qu'il suffit de les regarder pour améliorer le stade de plusieurs maladies de même qu'à les éloigner complètement. En d'autres mots, ce sont des œuvres d'art d'une grande puissance spirituelle qui apportent la paix dans le monde ainsi que la guérison des êtres. Il est suggéré par les EDL d'imprimer ces agrophypes et de les afficher dans notre demeure pour favoriser notre élévation spirituelle tout en accélérant notre taux vibratoire qui est la source de l'éloignement des maladies. La visualisation des crop circles permet de transmettre des énergies positives qui éliminent la souffrance, la tristesse, la colère et favorisent la transformation de notre planète pour le bien des humains.

Les EDL affirment que les crop circles ne sont définitivement pas créés par les humains, mais bien par des êtres hautement évolués qui désirent aider les humains dans la transformation de la Terre. Les crop circles sont également créés pour notre enseignement, car certains

agroglyphes transmettent de l'information. Il paraît que les crop circles vont nous annoncer bientôt quand les EDL décideront de prendre contact avec les humains. De plus, il paraît que certains crop circles ne sont pas créés à proximité de la Terre, mais plutôt dans un vaisseau mère basé à proximité de Saturne sur une étoile appelée Arcturus. Les Acturiens participent régulièrement à la formation de crop circles dans les champs pour contribuer à l'évolution spirituelle des êtres humains. Ils projettent une sorte de laser qui se rend jusqu'à la Terre et qui se matérialise en un pictogramme. C'est pourquoi plusieurs des crop circles dans le monde se retrouvent en Angleterre à proximité de Stonehenge, puisque leur champ de direction se concentre majoritairement à cet endroit. Cette vérité sur les crop circles démontre qu'ils sont très importants pour l'évolution de la race humaine et pourtant, plusieurs crop circles n'ont jamais été dévoilés à l'humanité. Les crop circles devraient être affichés partout pour leur visualisation afin que la Terre redevienne une belle planète paradisiaque."

Là encore, comme avec les autres théories rapporté, je laisse le soin au lecteur de se faire son propre jugement.

Interprétation des crops circles

Dans ce chapitre, nous allons nous pencher sur quelques-uns de ces fameux dessins qui représentent les crops circles. Simple œuvre d'art ou réel message transmis par une entité quelconque ?

Ce que nous pouvons déjà affirmer après l'étude des chapitres précédents, c'est que ces dessins, chronologiquement, sont toujours allés du plus simple au plus complexe. Leurs formes sont multiples (Cercles isolés, concentriques, entrelacés, carrés, cubes, étoiles à 5 et 6 branches, Systèmes géométriques complexes spiralés, Formes géométriques figurative), et sont imprégnés de bon nombre de cultures différentes : Tibétaine, mexicaine, chinoise, israélienne, européenne, etc....

Une Ere nouvelle

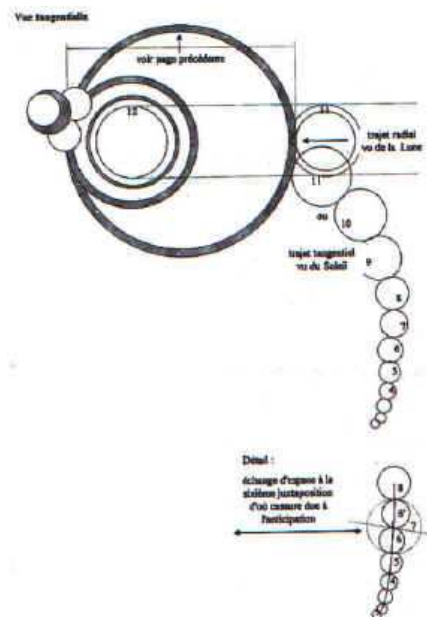
Certains crops circle annoncent l'arrivée d'une Ere Nouvelle pour la Terre. Pour les mayas et leur calendrier, ce changement s'opère tous les 26 000 ans, ce qui tombe en années judéo-chrétiennes à ce fameux 21 décembre 2012. Les crops circles seraient comme une aide apportée pour nous assister spirituellement à ce passage. Admirez maintenant ces sacs amérindiens typiques de leur vieil artisanat folklorique :



La fin d'un temps solaire

Ce graphisme est celui de Jean-Pierre Garnier-Malet (Scientifique spécialiste de la mécanique des fluides) illustrant l'application du mouvement fondamental terre-lune. Selon son application, le mouvement terre-lune débouche sur une fin de cycle en 2017 qui correspond à la fin d'un temps solaire.

Selon J-P Garnier-Malet : "*Ce changement de cycle amène à des ouvertures d'espace avec la possibilité de crashes sur Terre de météorites ou de comètes, comme notre planète en a déjà connu*".



Admirons maintenant son homologue crop-circle :



Formation du Scorpion en 1994 en Angleterre

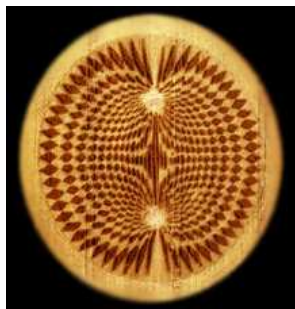
Inversion du champ magnétique de la Terre

Les inversions du champ magnétique de la Terre sont arrivées au fil de son histoire avec des fréquences allant de 5 à 50 millions d'années. La dernière inversion en date remonterait à 740 000 ans. Certains chercheurs pensent que notre planète est en retard cette fois pour un nouveau changement.

Le champ magnétique de la terre se compare à un gros aimant de cette façon :

De grandes boucles fermées près de l'équateur et des lignes de champ ouvertes près des pôles. Les scientifiques appellent un tel champ un "Dipôle".





Sa ressemblance avec un crop circle

Est-ce que l'on essaie de nous avertir d'un changement de polarisation de notre planète ?

Message pour les dauphins

En juillet 2002, sous la pression du gouvernement Bush, l'Administration Nationale Océanographique et Atmosphérique (NOAA), une agence fédérale américaine, a décidé d'exempter pendant cinq ans la marine US des règles internationales de protection des cétacés visant l'interdiction de certains types de sonars. Désormais, la marine américaine peut, en toute impunité, utiliser des sonars à basse fréquence pour la détection sous-marine, malgré les risques encourus par les dauphins, baleines et autres cétacés.

Quelques jours après les premières émissions d'infrasons effectuées avec ces deux sonars, et au moment du lancement d'un programme visant à équiper d'autres navires de guerre américains de sonars encore plus puissants et encore plus dangereux pour les cétacés, apparut à Eastfield, en Angleterre, le crop circle suivant :



Conclusion

Il est difficile, et je pense que vous comprendrez maintenant pourquoi, de donner une conclusion objective à ce dossier sur les crops circles.

Il est indéniable que de faux crops circles sont faits, très bien faits même, et aide touristiquement certaine région d'Angleterre, mais surtout amène le doute dans l'opinion publique.

Trop de points restent en suspend : le nombre croissant des crops circles faits chaque année, leur complexité, leur rapidité d'exécution (même si cela prend toute une nuit), les caractéristiques scientifiques, bref, autant de questions que ni la théorie du canular ou celle du land art ne peuvent réellement expliquer. Et puis, depuis le nombre d'année que le phénomène dure, n'aurions-nous pas pris sur le fait ces « crop makers » plus souvent ? De mon avis personnel, une blague aussi complexe ne peut durer pendant maintenant 25 ans.

Alors je lance un appel, à vous membre de l'Alliance qui me lisez. Nous sommes réunis au sein d'une même croyance, et certains d'entre nous (dont je ne fais pas parti) établissent par leur humilité et leur amour de merveilleuses communications spirites. Alors, à ceux là, demandez aux esprits de nous éclairer sur les crops circles, de lever le voile du doute qui plaine dessus.

J'aime à pensée que ce sont là de réelles preuves d'une intelligence spirituellement élevée et venant apporter graduellement une délivrance aux maux qui régissent notre planète. Le doute est là, profond, sombre, et qui laisse l'esprit en sans cesse contradiction. Alors ne reste plus qu'à écouter son cœur. J'ai écouté le mien... à votre tour !

Internetographie

Voici une liste non exhaustive des sites que j'ai utilisé pour ma recherche. Il est évident que j'en ai consulté beaucoup plus que cela, mais ceux-ci condensent bien les résultats observés.

Site VECA90 :

<http://perso.club-internet.fr/francine.juncosa/pages/pagecropcircles1.htm>

Site des « faiseurs de cercles » :

<http://www.circlemakers.org/>

Vidéo (la fameuse..) et autres images de crops circles :

http://ufowars.com/modules.php?name=News&new_topic=2

Un des sites principaux sur les CC :

<http://www.cropcircleconnector.com/anasazi/introduction2001F.html>

Le site de l'héliomonie (Ere nouvelle) :

<http://www.erenouvelle.com/>

Une très bonne page perso sur les CC :

<http://www.culture-crop.com/>

Site anglais sur les cc :

<http://www.dcca.nl/index-uk1.htm>

Portail américain :

<http://www.cropcirlenews.com/>

De jolies photos, dans l'ordre chronologique :

<http://www.lovely.clara.net/history.html>

Portail canadien :

www.cccrn.ca/

Très bon site sur le projet HAARP :

http://www.jp-petit.com/nouv_f/Crop%20Circles/Haarp.htm

Ce dossier est le fruit du travail d'une membre de l'Alliance. Vous êtes libre de faire référence à ce dossier et de vous en inspirer, mais par respect pour le travail effectué, nous souhaitons que vous demandiez une autorisation auprès de l'Alliance et de l'auteur avant toute diffusion de ce dossier. Ce dossier est l'unique propriété de l'auteur, et par conséquent est soumis à la législation sur les droits d'auteurs.



ALLIANCE SPIRITE

<http://www.alliancespirite.org>